

IMC Projekt sp. z o.o.

ul. Lindleya 16, Warszawa 02- 013

NIP 7011125223 Regon 524226684

NAZWA ZADANIA	Rewitalizacji parku w Ujeźdźcu w trybie „zaprojektuj i wybuduj”
ADRES ZADANIA	Park w Ujeźdźcu na dz. ew. nr 402/1
INWESTOR	GMINA PACZKÓW ul. Rynek 1, 48-370 Paczków
FAZA	PROJEKT KONCEPCYJNY



ZESPÓŁ PROJEKTOWY	mgr inż. Łukasz Zawislak	
Wersja	01	Data wydania 28.11.2023 r.

Wersja	Data wydania	Opis
00	07.08.2023 r.	Wydanie pierwsze
01	28.11.2023 r.	Wydanie drugie – wprowadzono zmiany z uwagi na zalecenia konserwatorskie

WSPÓLNY SŁOWNIK ZAMÓWIEŃ (CPV):

45453000-7 Roboty remontowe i renowacyjne

45310000-3 Roboty instalacyjne elektryczne

45110000-1 Roboty w zakresie burzenia i rozbiórki obiektów budowlanych; roboty ziemne

77230000-1 Usługi doraźne dotyczące leśnictwa

71400000-2 Usługi architektoniczne dotyczące planowania przestrzennego i zagospodarowania terenu

71500000-3 Usługi związane z budownictwem

71320000-7 Usługi inżynierskie w zakresie projektowania

SPIS TREŚCI

I.	CZĘŚĆ OPISOWA	5
1.	Dane ogólne.....	5
1.1.	Dane podstawowe	5
1.2.	Przedmiot, cel i zakres opracowania	5
1.3.	Podstawa opracowania.....	5
2.	Stan Istniejący.....	6
3.	Opis rozwiązań projektowych.....	12
3.1.	Oczyszczenie parku, ze względów zdrowotnych oraz ochronnych, usunięcie drzew posuszowych, chorych nierokujących oraz zagrażających bezpieczeństwu	12
3.2.	Przeprowadzenie cięć pielęgnacyjno – sanitarnych drzew.....	13
3.3.	Wykonanie nowych nasadzeń	13
3.4.	Aleje Parkowe oraz wyposażenie parku	15
3.5.	Likwidacja żywopłotu parku od strony południowej oraz renowacja muru	18
3.6.	Wykonanie dodatkowych elementów wyposażenia	19
3.7.	Stan istniejący parku.....	19
II.	CZĘŚĆ INFORMACYJNA	19
1.	Podstawy prawne	19
2.	Stan prawny	19
III.	Załączniki	20
	Załącznik nr 1. Koncepcja zagospodarowania parku rysunek.....	
	Załącznik nr 2. Stan istniejący parku – zdjęcia.....	
	Załącznik nr 3. Inwentaryzacja drzewostanu	

I. CZĘŚĆ OPISOWA

1. Dane ogólne

1.1. Dane podstawowe

NAZWA ZADANIA Rewitalizacji parku w Ujeźdźcu w trybie „zaprojektuj i wybuduj”

ADRES ZADANIA Park w Ujeźdźcu na dz. ew. nr 402/1

INWESTOR GMINA PACZKÓW

ul. Rynek 1, 48-370 Paczków

FAZA PROJEKT KONCEPCYJNY

1.2. Przedmiot, cel i zakres opracowania

Przedmiotem opracowania jest Projekt Konceptyjny dla zadania:

„Rewitalizacja parku w Ujeźdźcu na dz. ew. nr 402/1”

Niniejszy projekt koncepcyjny jest załącznikiem do program funkcjonalno–użytkowy (PFU), opracowanego zgodnie z art. 103 Ustawą z dnia 11 września 2019 r. Prawo zamówień publicznych (Dz. U. Nr 2019 poz.2019 ze zm) i z Rozporządzeniem Ministra Infrastruktury z dnia 20 grudnia 2021 r. (Dz. U. 2021poz.2454) w sprawie szczegółowego zakresu i formy dokumentacji projektowej, specyfikacji technicznych wykonania i odbioru robót budowlanych oraz programu funkcjonalno-użytkowego), który to stanowi podstawę do wykonania przedmiotu zamówienia w rozumieniu ustawy z dnia 11 września 2019 r. Prawo zamówień publicznych.

Projekt koncepcyjny „Rewitalizacja parku w Ujeźdźcu na dz. ew. nr 402/1” opisuje przedmiot zamierzenia w systemie „Zaprojektuj i Wybuduj” i obejmuje: rewitalizację parku w zakresie istniejącej roślinności, zaprojektowanie nowych nasadzeń, przeprojektowanie układu ścieżek oraz zaprojektowanie infrastruktury. Na podstawie Projektu Koncepcyjnego, Wykonawca wybrany w ramach przetargu „Zaprojektuj i Wybuduj” opracuje szczegółową dokumentację o randze Projektu Budowlanego, uzyska stosowne uzgodnienia, a następnie wykona roboty Budowlane.

Dokumentacja o randze Projektu Budowlanego na etapie wykonywania robót w trybie „Zaprojektuj i Wybuduj” będzie podlegała przedstawieniu i ewentualnemu uzgodnieniu z Opolskim Wojewódzkim Konserwatorem Zabytków.

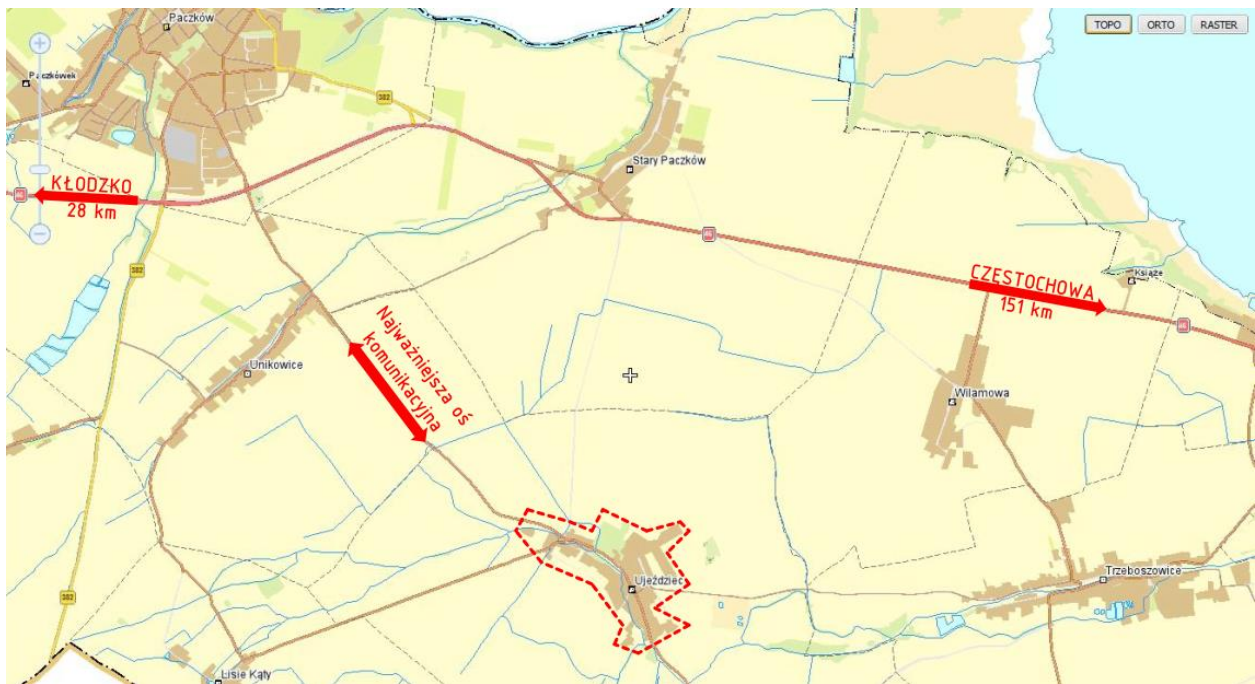
1.3. Podstawa opracowania

- „Koncepcji Zagospodarowania Terenu Park w Ujeźdźcu” autorstwa manuFaktoria_studio projektowe inż Jędrzej Jerzy Steckiewicz i Kształtowanie Zieleni i Krajobrazu EDEN inż Edmund Steckiewicz Dokumentacja fotograficzna;

- Opinia Opolskiego Wojewódzkiego Konserwatora Zabytków z dn. 21.01.2013 r. (nr pisma: ZN.5146.1.2013.WK) w sprawie uzgodnienia koncepcji zagospodarowania terenu Parku w Ujeźdźcu, gm. Paczków, wpisanego do rejestru zabytków pod nr 96/84 na podstawie decyzji WKZ z dnia 28.01.1984 r.;
- Inwentaryzacja drzewostanu z 2011 r. wykonana przez Kształtowanie Zieleni i Krajobrazu EDEN inż. Edmund Steckiewicz;
- Inwentaryzacja drzewostanu z 30.10.2023 r. wykonana przez mgr inż. Arch. kraj. Katarzyna Gołębniak.
- Obowiązujące normy i przepisy;
- Ustalenia z Zamawiającym;
- Zaświadczenie nr GKI.6727.121.2023 o braku MPZP.
- Zalecenia Opolskiego Wojewódzkiego Konserwatora Zabytków z dn. 25.08.2023 r. (nr pisma: **ZN.5183.310.2023.DG**) w sprawie uzgodnienia koncepcji zagospodarowania terenu Parku w Ujeźdźcu, gm. Paczków, wpisanego do rejestru zabytków pod nr 96/84 na podstawie decyzji WKZ z dnia 28.01.1984 r.;
- publikacje Longina Majdeckiego pt. „Historia ogrodów. Tom II. Od XVIII wieku do współczesności”
- artykuł Barbary Furmanik pt. „Dobory materiałowe w ogrodach zabytkowych”, [w:]
- „Kurier konserwatorski”, nr 7/2010 dostępny na stronie internetowej www.nid.pl.

2. Stan Istniejący

Miejscowość Ujeździec znajduje się w południowo-zachodnim krańcu woj. Opolskiego, w pobliżu drogi krajowej nr 46 (Kłodzko-Częstochowa) oraz drugiej trasy prowadzącej do Trzeboszowic, gdzie mieści się Publiczna Szkoła Podsatwowa. Położona jest na Przedgórzu Sudeckim w Obniżeniu Otmuchowskim, w sąsiedztwie (sztucznych) zbiorników wodnych Jezioro Paczkowskie i Jezioro Otmuchowskie. Główną oś komunikacyjną stanowi historyczny trakt (pierwsza bita droga) do Paczkowa, będącego lokalnym ośrodkiem administracyjnym i ekonomicznym.



Rys. 1. Położenie miejscowości w skali mikroregionu

*„manuFaktoria_studio projektowe inż Jędrzej Jerzy Steckiewicz i Kształtowanie Zieleni i Krajobrazu EDEN
inż Edmund Steckiewicz”*

Ujeździec jest wsią owalnicową, obecnie liczącą niecałe 450 mieszkańców, o udokumentowanym rodowodzie sięgającym 1291 r. Umieszczenie oraz skala dawnego kompleksu – tj. XVI-wiecznego dworskiego majątku ziemskiego (częścią którego był park) - w centralnej części wsi, świadczą o jego historycznym znaczeniu (kreowanym głównie przez rodzinę von Jerin). Założenie parku datowane jest w przybliżeniu na drugą poł. XIX wieku, w trakcie której kompleks z częścią pałacową rozbudowano, nadając mu obecny kształt. Po roku 1945 majątek przekształcony został w Zakład Rolny Ujeździec (w strukturach KPGR w Białej Nyskiej), obecnie jest własnością gminy.



Rys. 2. Położenie parku w skali miejscowości

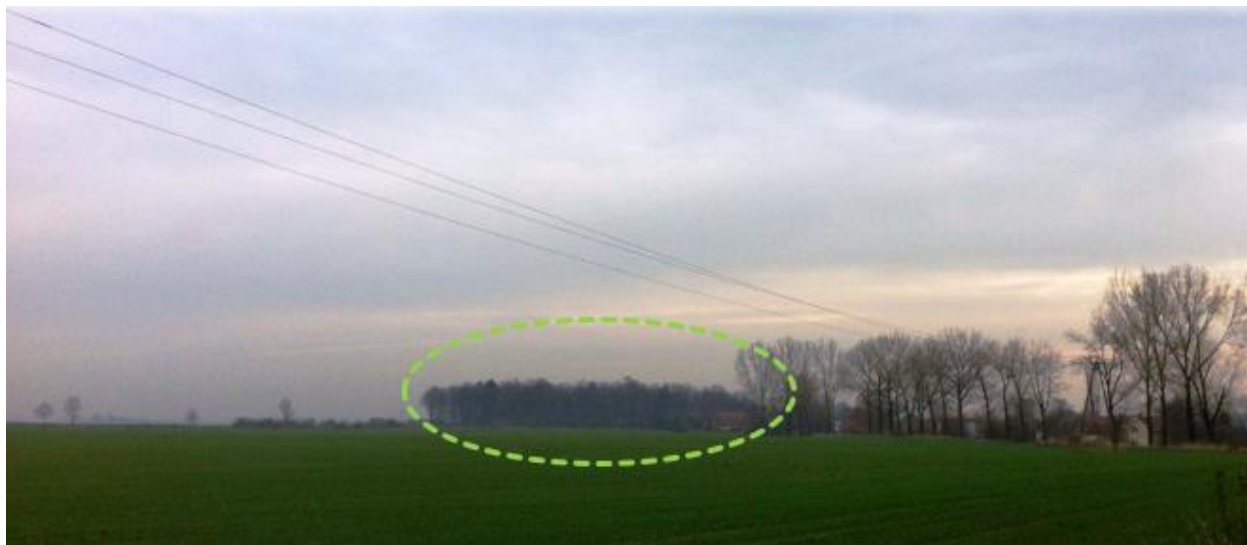
*„manuFaktoria_studio projektowe inż Jędrzej Jerzy Steckiewicz i Kształtowanie Zieleni i Krajobrazu EDEN
inż Edmund Steckiewicz”*



Rys. 3. Znaczenie parku w krajobrazie

Do dworu od zachodu przylega pochodzący z początku XIX w. park krajobrazowy o pow. 4,3 ha - którego imponujący drzewostan (ponad 400 drzew) tworzą głównie gatunki liściaste: dąb szypułkowy, buk zwyczajny, klon zwyczajny, klon jawor, jesion wyniosły i lipa drobnolistna - wyraźnie dominuje w krajobrazie

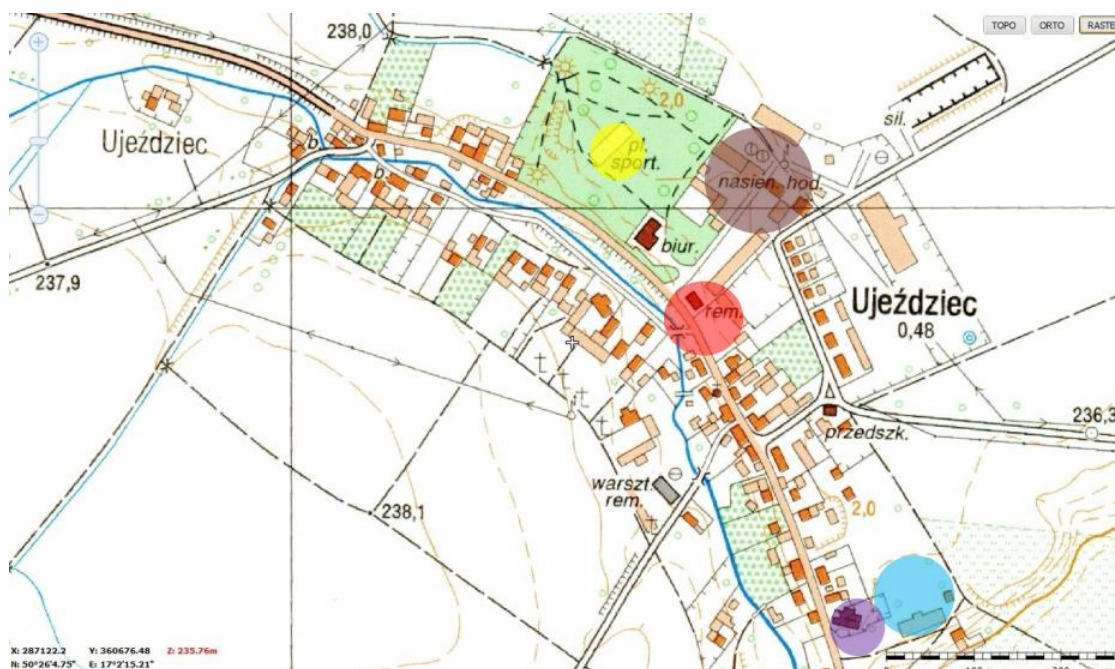
miejsowości oraz otaczającej go okolicy. Stanowi on znaczącą wartość ekologiczną i kulturową w pejzażu mikroregionu o charakterze rolniczym.



Rys. 4. Widok parku.

*„manuFaktoria_studio projektowe inż Jędrzej Jerzy Steckiewicz i Kształtowanie Zieleni i Krajobrazu EDEN
inż Edmund Steckiewicz”*

Centrum wsi obecnie stanowi niewielki plac – przy którym zlokalizowane są najważniejsze usługi (remiza OSP, przystanek autobusowy, delikatesy). Wspomniany punkt centralny znajduje się przy skrzyżowaniu. Na terenie przylegającym do parku działa obecnie zakład rolny – największe lokalne przedsiębiorstwo. Zaplecze sportowo-rekreacyjne znajduje się na południowym obrzeżu miejscowości, w pobliżu kościoła parafialnego pw. Św. Katarzyny Aleksandryjskiej. Znajdujący się w centralnej części parku plac sportowy, jest wykorzystywany sporadycznie.



Rys. 5. Znaczenie parku w strukturze miejscowości

*„manuFaktoria_studio projektowe inż Jędrzej Jerzy Steckiewicz i Kształtowanie Zieleni i Krajobrazu EDEN
inż Edmund Steckiewicz”*

Zaniedbania spowodowały sekwencje naturalnego składu gatunkowego. a jej efektem jest spontaniczny obsiew rodzimych gatunków okolicznych drzew, nie tylko parkowych. Przyziemie parku (tzw. dno parku) zostaje zarośnięte samosiewem klonów, lip, jaworów oraz krzewów (tzw. podszyt). Następuje zacieranie wnętrza parkowego, gdyż drzewostan wytwarza strukturę dwupiętrową:

- I-sze piętro stanowi starodrzew parkowy oraz pozostałe, młodsze, drzewa samosiewne;
- II-gie piętro stanowi kilkudziesięciometrowy podrost gatunków pochodzenia samosiewnego, krzewów, pnączy, itp.

Najcenniejszym elementem drzewostanu parkowego jest starodrzew sięgający XIX wieku, którego układ nasadzeń jest historycznym świadectwem celowości i kompozycji założenia parkowego. Analiza porównawcza sugeruje układ naturalistyczny – ścieżki wkomponowane w starodrzewie, z nasadzeniami grup drzew wokół otwartych polan-łąk i akcentami w postaci wzgórków widokowych oraz wgłębami we wnętrze parkowe. Formowany wąwóz, urozmaica niejako kompozycję całości. Fragment oznaczony na planowanym zagospodarowaniu jako park otwarty stanowi „punkt centralny” założenia – z uwagi na największe i najokazalsze skupisko starodrzewu. Istotna jest także grupa drzew iglastych zlokalizowana przy najwyższym wzgórku widokowym. Dziś park jest mocno zaniedbany– duże zagęszczenie drzewostanu, starodrzew + młodsze drzewa, występowanie pnączy (np. bluszcz) lub pojedynczych grup krzewów, przez co jest mocno zacieniony.

Rys. 6. Obecne użytkowanie parku

Oznaczenia	
budynek	
droga	
przestrzeń gospodarcza	
wąwóz	
rów	
trawnik	
łąka	
wzgórek	
zadrzewienie średnie	
zadrzewienie gęste z podszyciem krzewów	
zadrzewienie gęste z podszyciem samosiewów	
ogrodzenie / mur	
obecny plac zabaw	
resztki placu sportowego	
klomb zieleni	
miejsce ogniskowe	
główne wejście	
wejście	
dojazd	



3. Opis rozwiązań projektowych

Opracowanie obejmuje teren całego Parku oraz stwarza nową koncepcję, która poza walorami rewitalizacyjnymi umożliwia zwiększoną funkcjonalność dla mieszkańców i osób przyjezdnych odwiedzających Park.

Ogólny zakres prac projektowych i wykonawczych koniecznych do wykonania przedstawia się następująco:

- Oczyszczenie parku z wszelkich zanieczyszczeń i odpadów organicznych i nieorganicznych;
- „Prześwietlenie” parku ze względów zdrowotnych oraz ochronnych starodrzewu oraz w celu ucytelnienia kompozycji, poprzez przeprowadzenie trzebieży samosiewu rosnącego w nadmiernym zagęszczeniu, w szczególności: pod koronami starych drzew, pochodzących z pierwotnych nasadzeń, rowów, polan i osi widokowych, zgodnie ze sztuką ogrodniczą i zasadami konserwacji zabytkowych parków,
- Usunięcie drzew posuszowych, chorych nierokujących szans na przeżycie, pochylonych i grożących powaleniem, itd.
- Przeprowadzenie cięć pielęgnacyjno – sanitarnych drzew,
- Wykonanie nowych nasadzeń (tąki kwietne i klomby kwietne),
- Oczyszczenie dróg z nawierzchniami gruntowymi,
- Utworzenie dróg z nawierzchniami gruntowymi lub z kostki betonowej,
- Likwidacja żywopłotu parku od strony południowej,
- Likwidacja istniejącego placu zabaw,
- Renowacja muru od strony południowej,
- Wykonanie labiryntu z ligustru
- Wykonanie altany
- Montaż urządzeń – siłowni i zabawowych
- Montaż elementów małej architektury (takich jak ławki i kosze na śmieci)
- Wykonanie infrastruktury

3.1. Oczyszczenie parku, ze względów zdrowotnych oraz ochronnych, usunięcie drzew posuszowych, chorych nierokujących oraz zagrażających bezpieczeństwu

Całość parku, z szczególnym uwzględnieniem runa leśnego należy oczyścić ze wszelakich zanieczyszczeń i odpadów organicznych i nieorganicznych.

Roślinność w parku (ze szczególnym uwzględnieniem drzew) należy „prześwietlić” ze względów zdrowotnych oraz ochronnych starodrzewu, jak również pod względem bezpieczeństwa. Przeprowadzenie trzebieży samosiewu rosnącego w nadmiernym zagęszczeniu, w szczególności: pod koronami starych

drzew, pochodzących z pierwotnych nasadzeń, rowów, polan i osi widokowych, zgodnie ze sztuką ogrodnictwa i zasadami konserwacji zabytkowych parków spowoduje uczytelnienie kompozycji.

Drzewa przesuszone, chore nierokujące szansami na przeżycie, pochylone, grożących powaleniem, itd. należy usunąć.

Projektuje się kompozycję „parku” – którego to cechuje duże porośnięte krzewami runo leśne, oraz właściwie eksponowany starodrzew. Proponowana koncepcja zagospodarowania parku, zwłaszcza w odniesieniu do zagospodarowania drzewostanu - podkreśla „clue” założenia, chroni i zachowuje jego historyczne walory (*starodrzew*), nawiązując do czasów świetności pałacu.

Drzewa przeznaczone do usunięcia oznaczono na rzucie koncepcyjnym oraz w szczegółowej inwentaryzacji drzew, główne powody wycinki to:

- młodsze drzewa, kolidujące ze *starodrzewem* (w tym zwłaszcza zagrażające jedynej grupie historycznych drzew iglastych);
- drzewa porastające punkty i przedpola widokowe;
- drzewa zarastające łąkę - polanę rekreacyjną;
- drzewa znajdujące się w strefie przymurza;

Wykonawca winien uzyskać odpowiednie zgody oraz wykonać te roboty.

Jeżeli w toku realizacji prac projektowych na etapie realizacji projektu budowlanego będzie należało usunąć dodatkowe drzewa (ponad stan oznaczonych na rzucie koncepcyjnym oraz w szczegółowej inwentaryzacji drzew), które nierokujące – Wykonawca również winien uzyskać odpowiednie zgody oraz wykonać te roboty.

3.2. Przeprowadzenie cięć pielęgnacyjno – sanitarnych drzew

Należy wykonać cięcia w koronach drzew poprzez usunięcie pędów, gałęzi i konarów chorych, martwych oraz połamanych. W przypadku stwierdzenia dużych wad należy wykonać cięcia pielęgnacyjne korygujące, zmierzające do niwelowania wad korony, poprawiające statykę drzewa lub zapobiegające rozłamaniom, mające na celu zlikwidowanie zagrożeń dla mieszkańców, powodowanych przez drzewa.

3.3. Wykonanie nowych nasadzeń

Poza wykonaniem prac z zakresu pielęgnacyjnego, w runie leśnym należy wykonać nowe nasadzenia, który to bioróżnorodność będzie wynosiła co najmniej 70%. Obsadzenie powierzchni parku cienio i suchoznośnymi bylinami, jest ekologicznym sposobem zagospodarowania. Nawiązuje do leśnego charakteru parku. Zapobiega rozprzestrzenianiu niepożądanych gatunków, mniej ozdobnych roślin. Dopasowane do siedliska rośliny, mają walory ozdobne o każdej porze roku. Runo ma zdolności

samoodnawiania co stanowi walor ekonomiczny, pozwala ograniczyć pielęgnację. Rośliny okrywowe ograniczają parowanie z powierzchni gleby i zmniejszają powierzchniowy spływ wody. Zatrzymują liście przed rozwiewaniem i pomagają wytwarzać próchnicę. Zaprojektowane runo może podnieść wartość plastyczną i historyczną obiektu. Rośliny okrywowe mają zdolność wegetatywnego rozmnażania, co pozwala na szybką regenerację runa. Mieszany typ runa (wielogatunkowy), w odróżnieniu do pojedynczego daje duży efekt plastyczny, i jest bardziej odporny na występowanie szkodnika czy choroby. Byliny należy sadzić w liczbie ok 3-8 szt/ m². W płatach po 2-3 m².

Proponowane gatunki:

Zadrzewienia gęste 1 i 2.

- Podagrycznik pospolity *Aegopodium podagraria* , 'Variegata'
- Zawilec gajowy *Anemone nemorosa*
- Gajowiec żółty *Lamium galeobdolon*
- Barwinek *Vinca minor*
- Paproć Narecznica samcza *Dryopteris filix - max*
- Trybula leśna *Anthriscus sylvestris*

Zadrzewnienia średnie

- Parzydło leśne *Aruncus dioicus* 2 rośliny na 1 m²
- Kokoryczka *Polygonatum sp*
- Miodunka *Pulmonaria sp*
- Krwawnik pospolity *Achillea millefolium*
- Jasnota plamista *Lamium maculatum*
- Kopytnik europejski *Asarum europaeum*

Wąwóz nasadzenia 1(łąka kwietna)

- Jarzmianka większa *Astranthia major*
- Brunnera wielkolistna *Brunnera macrophylla*
- Ciemernik cuchnący *Helleborus foetidus*
- Pragnia syberyjska *Waldsteinia ternata*
- Serduszka wspaniałe *Dicentra spectabilis*
- Dąbrówka rozłogowa , 'Atropurpurea' *Ajuga reptans*
- Bluszczyk kurdybanek *Glechoma hederacea*

Wąwóz nasadzenia 2

- Konwalia majowa *Convallaria majalis*
- Poziomka pospolita *Fragaria vesca*
- Tojeść rozestana *Lysimachia nummularia*
- Fiołek *Viola* sp
- Bodziszek korzeniasty *Geranium macrorrhizum*
- Miodunka *Pulmonaria* sp

Szczegóły lub ewentualne zmiany należy wykonać w oparciu m.in. publikacje Longina Majdeckiego pt. „Historia ogrodów. Tom II. Od XVIII wieku do współczesności”, artykuły Barbary Furmanik pt. „Dobory materiałowe w ogrodach zabytkowych”, [w:] „Kurier konserwatorski”, nr 7/2010 dostępny na stronie internetowej www.nid.pl.

Ponadto należy obsadzić zielenią izolacyjną (krzewy gatunków rodzimych – np. Leszczyna pospolita, Leszczyna czerwona) wschodnią granicę parku na całej długości, celem odgrodzienia jej od budynków gospodarczych.



Rys. 8. Wymagane odgrodzienie parku zielenią izolacyjną od strefy budynków.

„manuFaktoria_studio projektowe inż Jędrzej Jerzy Steckiewicz i Kształtowanie Zieleni i Krajobrazu EDEN inż Edmund Steckiewicz”

3.4. Aleje Parkowe oraz wyposażenie parku

Na rysunku koncepcji zagospodarowania parku oznaczono które alejki podlegają wykonaniu, geometria istniejących alei parkowych wyznaczono w oparciu o istniejące ciągi spacerowe na podstawie „Koncepcji Zagospodarowania Terenu Park w Ujeźdźcu” autorstwa *manuFaktoria_studio projektowe inż Jędrzej Jerzy Steckiewicz i Kształtowanie Zieleni i Krajobrazu EDEN inż Edmund Steckiewicz*. Jako nawierzchnie projektuje się nawierzchnie z zagęszczonego z kamienia naturalnego (tłucznia 0-32), który to wpisze się w kompozycję parku. Jako obrzeża należy zastosować obrzeża o możliwie cienkiej ścianie,

nieuwidaczniające się w kompozycji (np. z tworzywa sztucznego). Zabrania się wykonywania obrzeży z betonu.

Zastosowano dwie szerokości alejek, 2m dla głównych ciągów oraz 1m dla ciągów dodatkowych.

Dopuszczalne są minimalne przemieszczenia przebiegu alei, szczególnie w celu ograniczenia uszkodzenia korzeni drzew. Nawierzchnie oraz grunt należy wybrać do poziomu co najmniej 0,33 m poniżej poziomu istniejącego lub nowoprojektowanego poziomu alejki. Należy dostosować spadki dla wartości dopuszczalnych wynikających z przepisów.

Na alejach parkowych zaprojektowano ławki z śmietnikami, przykładowe ławki jakie należy zastosować przedstawiono na rysunku poniżej. Ławki muszą posiadać szerokości co najmniej 165 cm, wykonane ze stali malowanej proszkowo w kolorze czarnym oraz podesty drewniane, kosze również w identycznej kolorystyce.



Rys. 9. Interpretacja graficzna wymagań dla ławek i koszy w parku.

Ponadto w parku zaprojektowano altanę w układzie okrągłym, poniżej przedstawiono ich przykładowe rozwiązania. Należy zastosować altanę o konstrukcji drewnianej.



Rys. 10. Interpretacja graficzna altany.

Ścieżki zostały wyposażone w lampy, które będą podłączone do zasilania sieciowego, wraz z kamerami (na każdej lampie 2 szt. – w kolorze czarnym), przyłączone do sieci – celem ograniczenia dewastacji w parku. Lampy parkowe wolnostojące wykonane ze stali, w stylu „retro”, malowane w kolorze czarnym. Wysokość masztu – powyżej 280 cm.



Rys. 11. Interpretacja graficzna wymagań dla ławek w układzie okrągłym.

W wyposażeniu należy zastosować spójność kolorystkę, elementy drewniane ławek i koszy należy wykonać w takim samym gatunku i odcieniu drewna, tak samo jak elementów stalowych ławek, koszy na śmieci i latarni.

Ponadto w części północno-wschodniej parku zaprojektowano 6 urządzeń zabawowych. Urządzenia mają się wpisywać w kompozycję parku, być w kolorystyce spójnej z pozostałymi elementami wyposażenia.

3.5. Likwidacja żywopłotu parku od strony południowej oraz renowacja muru

Zaprojektowano likwidację ogrodzenia z siatki oraz towarzyszącego mu żywopłotu, który to zarasta do wnętrza parku.



Rys. 12. Ogrodzenia i żywopłot parku od strony południowej do usunięcia.

*„manuFaktoria_studio projektowe inż Jędrzej Jerzy Steckiewicz i Kształtowanie Zieleni i Krajobrazu EDEN
inż Edmund Steckiewicz”*

Należy również poddać renowacji mur od strony południowej:



Rys. 13. Mur od strony południowej parku do renowacji.

*„manuFaktoria_studio projektowe inż Jędrzej Jerzy Steckiewicz i Kształtowanie Zieleni i Krajobrazu EDEN
inż Edmund Steckiewicz”*

3.6. Wykonanie dodatkowych elementów wyposażenia

Zaprojektowano dwie tablice informacyjne, na których to zostaną przedstawione informacje o parku oraz o gatunkach roślinności i zwierząt.

Na etapie dokumentacji projektowej należy zaprojektować, co najmniej:

- 40 budek lęgowych dla ptaków (w tym 20 małych i 20 dużych),
- 20 budek dla jeży,
- 20 hoteli dla owadów.
- 20 tablic informacyjnych (poza tablicami wejściowymi) – informujących o faunie i florze zamieszkującej park.

3.7. Stan istniejący parku

Zdjęcia stanu istniejącego parku przedstawiono w załączniku nr 2. Należy mieć na uwadze, iż zdjęcia są poglądowe i stan może zmieniać się w zależności od poru roku.

II. CZĘŚĆ INFORMACYJNA

1. Podstawy prawne

- Ustawa z dnia 7 lipca 1994 r. Prawo budowlane (z póź. zm.),
- Ustawa z dnia 11 września 2019 r. Prawo zamówień publicznych (z póź. zm.),
- Rozporządzenie Ministra Infrastruktury z dnia 12.04.2002 r. w sprawie Warunków technicznych jakim powinny odpowiadać budynki i ich usytuowanie (z póź. zm.),
- Rozporządzeniem Ministra Infrastruktury z dnia 20 grudnia 2021 r. w sprawie szczegółowego zakresu i formy dokumentacji projektowej, specyfikacji technicznych wykonania i odbioru robót budowlanych oraz programu funkcjonalno-użytkowego (z póź. zm.),
- Rozporządzenie Ministra Infrastruktury z dnia 23 czerwca 2003 r. w sprawie informacji dotyczącej bezpieczeństwa i ochrony zdrowia oraz planu bezpieczeństwa i ochrony zdrowia (z póź. zm.).

2. Stan prawny

Zadanie realizowane będzie na dz. ew. nr 402/1, obręb Ujeźdźcu. Działka stanowi własność Inwestora. Dla przedmiotowego terenu brak miejscowego planu zagospodarowania terenu. Park w Ujeźdźcu, gm. Paczków jest wpisany do rejestru zabytków województwa opolskiego pod nr 96/84 i w związku z art. 7 pkt 1 ustawy z dnia 23 lipca 2003 r. o ochronie zabytków i opiece nad zabytkami (Dz. U. z 2003 r., Nr 162 poz. 1568) podlega ochronie konserwatorskiej.

III. Załączniki

Załącznik nr 1. Koncepcja zagospodarowania parku rysunek.

Załącznik nr 2. Stan istniejący parku – zdjęcia.

Załącznik nr 3. Inwentaryzacja drzewostanu.

Załącznik nr 1. Koncepcja zagospodarowania parku rysunek.

Załącznik nr 2. Stan istniejący parku – zdjęcia

Załącznik nr 3. Inwentaryzacja drzewostanu.